

L'Arbre à Palabres du mois d'octobre 2021



Au Burkina Faso

Projets de Bernadette

LE CENTRE

Le centre Wa –Iba accueille toujours 70 enfants.



Tout est financé localement grâce à la location des maisons .Musique, soutien scolaire et ateliers dessins continuent. Pour le moment il n'y a plus la danse avec une enseignante mais les enfants continuent à danser



LE LOTISSEMENT

Les locataires prennent grand soin de leur logement et des parties communes qu'ils entretiennent à tour de rôle. Le montant des loyers permet de financer les animations au centre, et la vidange de la fosse septique et autres menus travaux d'entretien

La fosse septique est vidée en octobre.

LE POTAGER

L'achat d'une fourgonnette pour les livraisons des récoltes auprès des grossistes en bio de Bobo Dioulasso a été réalisé.



Le puits a été nettoyé et expertisé pour savoir si lors de la saison sèche, il y aurait assez d'eau pour l'irrigation du potager et des bananiers. La réponse donnée par l'entreprise qui a effectué le chantier a été positive. Ces travaux ont été financés par le père de Salif.



Nous avons financé l'achat d'une pompe à boue et d'un groupe électrogène diesel, en effet la pompe solaire n'était pas suffisante pour assurer une bonne irrigation.



Il s'est avéré que les fortes chaleurs ont apporté une réponse moins enthousiaste concernant les capacités du puits en saison sèche et un forage a été réalisé afin de compléter le puits. En effet les bananes demandant beaucoup d'eau, Salif et son équipe ont arrêté le potager en janvier. Ce forage va permettre de pouvoir continuer à cultiver le potager

Fin janvier nous avons donc financé le forage qui est à 86 mètres de profondeur et dont le débit est de 16 m³ / heure.



L'irrigation se fait également par le goutte à goutte, à l'ancienne méthode dite californienne et par aspersion. Le financement de ce mode d'irrigation a été réalisé pour une surface de $\frac{3}{4}$ d'hectare.



Installation tuyaux pour irrigation par aspersion.
Plantation pour tomates
Repas pour les travailleurs

Malheureusement il y a eu de fortes pluies et le potager a été inondé, toutes les tomates ont pourri et pour les choux, il y eu quelques rescapés Moment de découragement pour Salif et tous ceux qui ont travaillé et apprentissage du dur labeur des paysans.



Des femmes sont venues à la ferme pour acheter des choux pour les revendre.

Actuellement l'activité du potager reprend.

Un nouveau projet a été mis en place : 14 micro crédits ont été attribué pour la culture du maïs pour des habitants du village qui ont de la terre et n'avaient pas les moyens de la mettre en culture.



ASEO

Nous avons envoyé cette année pour 2021-2022 : 4400€.

Il y a toujours 35 jeunes et nous avons des nouvelles de Bassita et des jeunes concernant leurs résultats scolaires .La période covid a entraîné des difficultés pour le suivi régulier des cours ce qui a eu un impact sur les résultats .Le principal est que les jeunes puissent continuer et leur reconnaissance est grande envers Wa-Iba.



Remise des fournitures à une partie des jeunes en septembre 2021.

Il y a pour 2021 2022, 3 jeunes en Bac, 8 en terminale, 1 en 1^{ère}, 1 en 2^{ème},
13 en 3^{ème}, 1 en 4^{ème}, 2 en 5^{ème}, 1 en 6^{ème}, 1 en cm2, 2 en couture .

Voilà pour le moment les nouvelles que je puis transmettre. Merci à vous toutes et tous !

Projets de Marie



Au niveau du collège "Yam-Wekré"

A la rentrée d'octobre 2020, Eric Ouedraogo a ouvert la classe de seconde fréquentée par les heureux élus au BEPC. Voici les effectifs de la rentrée de 2020

6 eme	5eme	4eme	3eme	2eme
42	23	43	71	14

Ils sont 200 élèves en tout. Le nombre important des élèves en 3eme s'explique par le nombre de redoublants qui veulent obtenir leur BEPC .

La construction du bâtiment administratif ainsi que des toilettes pour les enseignants est terminée. Nous avons pu envoyer une aide de 1 050 € pour la toiture. Maintenant, ces bureaux sont bien utilisés. Le directeur peut recevoir les parents en toute discrétion, ils ont une petite "cuisine" leur permettant de manger à la coupure de midi.



Bâtiment administratif crépi...



toilettes



Intérieur d'un bureau

Pour compenser la fermeture du collège l'an dernier lors du confinement, les élèves de 3eme ont eu leur scolarité rallongée d'un mois de plus. Il a donc fallu payer enseignants et surveillants en plus. Nous avons envoyé 1 200€ pour participer aux salaires.

Le projet de construire un château d'eau est toujours à l'étude. Eric avait reçu la visite de l'association "Hydraulique sans frontières" et avait rempli tout un dossier. Le Covid a empêché l'association de revenir mais nous espérons que ce projet aboutira.

Les élèves de 3eme viennent de passer les épreuves du BEPC!

Lettre d'Eric, le directeur:

"Bonjour a tous. Les résultats définitifs du Lycée yamwekre a L'issue du brevet 2021 se présente comme suit.

- 72 inscrits à la rentrée
- 5 abandons en cours d'année
- 67 présents à l'examen du BEPC
- 30 admis à l'issue des épreuves du premier tour.
- 3 admis à l'issue des épreuves du second tour.
- 33 admis au total sur 67 candidats soit un taux de succès de **49,25 %**

Personnellement j'ai un pincement quand je pense avoir échoué aux pieds de mon objectif qui était de 50%. Cependant nous avons mieux fait que la plupart des lycées et collèges de koubri et du Burkina. Ce pourcentage toujours en hausse nous encourage à faire toujours mieux aux prochaines sessions. Merci a tous pour le soutien."

A la garderie maternelle "Toeega" de Mogtedo

Il y avait 27 enfants en octobre et les demandes sont en augmentation ! Nous avons convenu avec Mr Lucien Kiemtorré de limiter quitte à ne les prendre qu'à 4 ans.

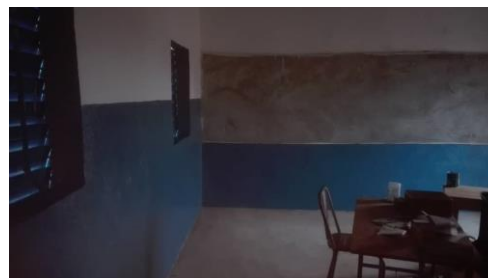
Bassilatou, l'enseignante est allée 2 semaines en "formation" dans une école maternelle de Ouagadougou à 2 périodes différentes. Elle en a retiré beaucoup de bienfaits et chaque fois nous avons financé ses déplacements et le salaire de sa remplaçante.

La cantine avait commencé à fonctionner mais elle s'est arrêtée faute de moyens: 10 parents sur 27 ne peuvent pas payer et la scolarité et la cantine! Certains n'ont payé que la moitié de la scolarité qui est de 1 000 Fcfa par mois (soit 1,50 €). La maîtresse me dit que si on renvoie ces enfants là, ils pleurent et sont malheureux.

La



petite " école"



l'intérieur

L'association de parents d'élèves, fera signer un engagement à chaque parent pour paiement de la scolarité. Elle négociera au cas par cas un minimum de façon à ce que chacun se sente concerné.

Wa-iba complètera le manque à gagner pour le salaire de l'enseignante.

Les travaux d'une chappe sous l'ancien hangar ont débuté avec la saison des pluies.

Il servira à la cuisine pour la cantine.

Wa-iba a envoyé 500 € pour le fonctionnement de l'année 2020-2021 :

- compléter le salaire de l'enseignante
- financer l'achat de riz et de haricots et de condiments pour que la cantine continue au moins 2 jours de cantine.
- frais de formation
- achat de matériel scolaire
- derniers travaux de maçonnerie sous le hangar.



Les enfants avec la remplaçante de Bassilatou



"la cantine"



lavage des mains



réunion des parents d'élèves



**La chappe se fait sous le hangar
qui
avait servi de "classe" au début!**

Une nouvelle demande m'a été faite: utiliser la salle de classe pour de l'alphabétisation. Les mamans veulent apprendre à lire et à écrire le français (la plupart parlent en mooré). Elles se sont adressées à un papa qui saurait les aider. Je suis, bien sûr d'accord pour ce projet. La question de l'électricité va se poser puisqu'elles viendraient en fin de journée et la nuit arrive à 18H. Les parents d'élèves doivent se réunir début juillet pour discuter de tout ça. Suite au prochain numéro et merci encore du fond du coeur pour vos dons qui vous le voyez aident grandement ces petits projets

Amitiés solidaires
Marie Manescau

Au Mali et Ailleurs

Projets de Christian

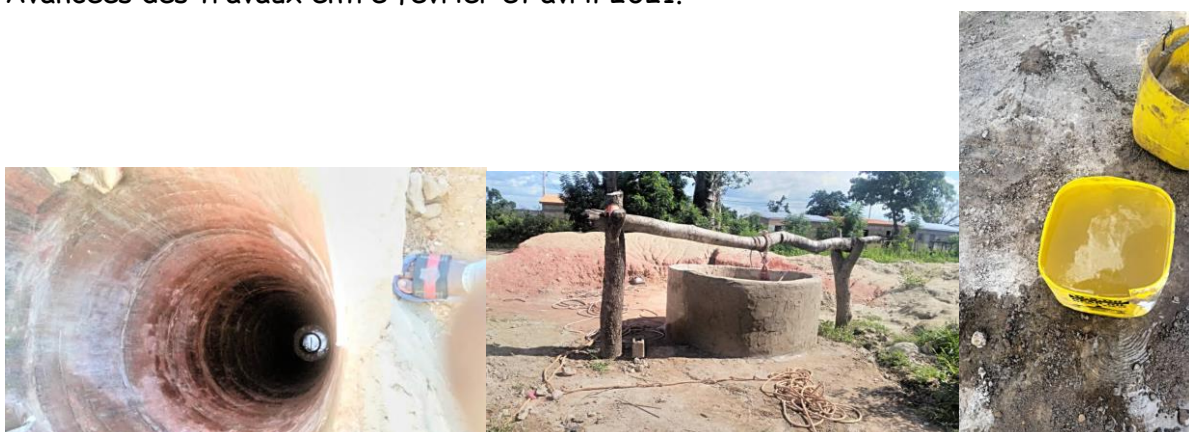
La situation sécuritaire et sanitaire est toujours très perturbée au Mali. De ce fait les actions cette année se sont un peu déplacées. Deux actions principales ont été faites : L'une à Bamako, capitale du Mali, l'autre en Côte d'Ivoire.

A Bamako nous avons financé le percement d'un puits dans un quartier résidentiel où la ressource en eau la plus proche était à 1 km. Ainsi les habitants peuvent s'approvisionner de façon beaucoup plus pratique. Les images ci-dessous montrent le résultat de ce puits à l'intérieur d'un bâtiment. L'eau est trouvée à 3 m de profondeur.

En Côte d'Ivoire nous avons été contactés par une association de la région parisienne qui souhaitait percer un puits dans la commune d'Angaye (C.I.) nous sommes intervenus bénévolement pour implanter ce puits (mission en février 2020) et ce puits a été percé. Nous avons soutenu financièrement ce projet afin de pouvoir le mener à bien car des difficultés techniques et sociales sont apparus augmentant les couts. Voici les images reçues du correspondant local.



Avancées des travaux entre février et avril 2021.



Le puits s'est terminé en septembre 2021 après un arrêt des travaux. De l'eau potable est trouvée vers 21m de profondeur. Le puits est creusé jusqu'à 22,5 m. Il sera approfondi à la saison sèche jusqu'à 25 ou 26 m.

Projet de Philippe

L'éducation de Moussa se poursuit. Il a passé son brevet cet été 2021 et a été recalé. Pourtant ses bulletins indiquaient qu'il se débrouille bien à l'école. Le diplôme étant le même que pour les enfants sans handicap il est possible que son niveau ne soit pas réellement équivalent. De ce fait la question se posait de savoir s'il voulait essayer une nouvelle fois l'année prochaine ou s'il souhaitait passer à la vie active. Le directeur de l'école autorise son redoublement rendant possible un nouvel essai. Toutefois il souhaite travailler dans la menuiserie et il y travaille comme apprenti les week ends. Sa réponse a été de continuer à étudier pour réessayer le diplôme. Voici quelques images de Moussa à la menuiserie :



Projet de Valérie

Le projet de Valérie est toujours suspendu pour des raisons sécuritaires.

Evènements à venir : les soirées spectacles vont reprendre, la prochaine aura lieu le 26 novembre, jazz manouche !